

Uputstvo za volontere



Uvod

Dobrodošli! Pošto ste se ućlanili u Azil za pse u Kavču kao volonter želim samo da Vam napomenem da je posao volontera veoma lijep, zabavan i poučan. Imaćete priliku da upoznate mnoge od naših pasa koji će Vam pružiti svu njihovu ljubav i pažnju.

Ovaj Azil je napravljen u cilju pomoći napuštenim i izgubljenim psima kao i psima lualicama koji nisu imali priliku da dobiju ljubav i pažnju od strane ljudi. Svaki volonter je značajno sredstvo pomoću kojeg želimo da uljepšamo život pasa koji čekaju trajan dom. Pomoću Vas, volontera želimo da postignemo:

- da se svaki pas socijalizuje
- da se svaki pas prošetava minimum jednom dnevno
- da svi psi nauče da idu na povodcu
- da se bolesni psi oporave kod privremenih udomitelja

i ono što je najvažnije da svi psi nađu dobar stalni dom pun ljubavi uz nove gazde koje će brinuti o njima.

Ovo uputstvo je napravljeno kao priručnik Vama volonterima. Sadrži procedure o postupanju sa životinjama iz Azila. Molim Vas pročitajte ga pažljivo da biste mogli pružiti adekvatnu njegu psima iz ovog Azila.

Havla Vam što posvećujete svoje vrijeme volontiranju u Azilu za pse u Kavču. Nadamo se da će Vama Vaš boravak ovdje biti jednako lijep kao i našim krznenim prijateljima!

Rad u Azilu

Od Vas se očekuje da budete uvijek produktivni i da radite uz radnike. Na ulasku u Azil će Vam biti uručen formular za prihvatanje volontera u kojem ćete moći da zaokružite Vaša interesovanja. Ovo su neka od njih:

PRIVREMENO UDOMLJAVANJE

Uloga privremenog udomitelja je od presudnog značaja i može jako pozitivno da utiče na rehabilitaciju životinje i njene šanse da nađe stalan dom. Mi se trudimo da udomimo naše životinje što je prije moguće ali to često nije izvodljivo zbog bolesti ili starost (mladi psi kojima treba njega). Neke životinje se na primjer ne snalaze dobro u Azilskom okruženju i tu nastupaju naši volonteri tj. negovateljske porodice.

Svaka porodica je odgovorna za životinju o kojoj je pristala da brine i igra značajnu ulogu u njenoj rehabilitaciji.

Šta je potrebno?

Tipična negovateljska porodica ili negovatelj treba da:

voli životinje,

idealno da **ima pređašnje iskustvo sa životinjama**

bude strpljiva – životinja može biti uplašena od nove okoline i trebaće joj vremena da se navikne

bude predana

bude spremna da brine o životinji barem mjesec dana

ima prostor i vrijeme

ima vještine koje su potrebne –ukoliko nema,može da potraži pomoc veterinara

Povoljnosti po životinju.

Glavna povoljnost za sve životinje koje su kod negovatelja je ta da su daleko od ambijenta Azila i da su dio „normalnog načina života“. Iskusiće zvuke, prizore i mirise svakidašnjice. Ovo će potspješiti njihovu rehabilitaciju i to naravno znači da će životinja brže naći dom. To takođe znači da životinja neće biti zadržana u boksovima i neće ispoljiti negativna ponašanja vezana za takav način života.

Povoljnosti za Vas.

Ako nemate mogućnosti da zadržite životinju duže vrijeme zbog bilo kog razloga,ovo može biti korisna alternativa. Postoji **velika emocionalna satisfakcija** za negovatelje kad njihova životinja nađe stalan dom, zato što oni znaju da to nije bilo moguće bez njihove pomoći.

Da li su troškovi plaćeni?

Svi naši negovatelji su volonteri tako da **sami plaćaju troškove za životinju sem troškova veterinara**. Za troškove veterinarskih tretmana koje Azil ne finansira biće obezbeđen popust kod Azilskog veterinara.

PRIKUPLJANJE SREDSTAVA

Azil uvijek traži volontere koji su spremni da organizuju ili učestvuju u promociji Azila i skupljanju novca pomoću izložbi pasa iz Azila, akcija edukacija građana, muzičkih koncerata isl. Ako ste avanturističkog duha možete organizovati maraton ili neku drugu sportsku manifestaciju za prikupljanje sredstava za pse. Neka Vas inspirišu Vaši hobiji. Zašto nebi Vaš hobi ili interesovanje donjelo veće zadovoljstvo prikupljajući sredstva za pomoć nezbrinutim životinjama? Osim novca i donacije u hrani, ćebadima za mlađe pse, povodcima, ogrlicama su veoma dobrodošle. Možete donirati ili skupljati sve od šampona i ogrlica protiv parazita do posuda za hranu i pojlilica.

ULJEPŠAVANJE OKOLINE I HIGIJENA OBJEKATA

Ako Vas zanima baštovanstvo na primjer,možete raditi na uljepšavanju okoline Azila i time poboljšati uslove u kojima ljudi u Azilu rade a i napraviti Azil lijepo mjesto za posjetitelje. Možete se angažovati da napravite put kojim će drugi volonteri šetati pse i tako pomoći da se i psi i ljudi ljepše osjećaju.

Takođe možete pomoći radnicima u Azilu da počiste boksove, posude za vodu i hranu i prostor za istrčavanje. Time ćete njima pomoći da brže završe tu obavezu tako da mogu da se posvete svakom psu ponaosob.

PROMOVISANJE UDOMLJAVANJA

Za ovaj posao ne morate biti u Azilu. Možete ga raditi od kuće. Dovoljno je da ste aktivni na nekoj od društvenih mreža. Ukoliko ste rečiti, znate da radite na računaru, volite životinje a nemate mnogo vremena ovo je način da pomognete nezbrinutim psima. Možete napraviti profil na facebook-u i redovno ubacivati slike pasa koji su spremni za udomljavanje uz pa riječi o psu koje će nekome pomoći da odabere svoj novog prijatelja.

FOTOGRAFER

Uvijek nam trebaju lijepe slike naših pasa za promovisanje udomljavanja. Ako imate oštro oko i aparat za slikanje bićete nam od velike pomoći.

BRIGA O ŽIVOTINJAMA

Ovdje ne spada samo šetanje pasa. Ako ste imali prošlog iskustva sa životinjama ili znate ponešto o treniranju pasa ili želite da kupate ili četkate pse prijavite se za brigu o životinjama. Imaćete priliku da socijalizujete pse i time pomognete da se udome psi koji inače nebi mogli naći dom. Svaki pas koji je okupan i očetkan se ljepše osjeća a i pas koji ljepše izgleda će lakše privući potencijalnog udomitelja. Naravno tako i pas koji se lijepo ponaša će se lakše udomiti.

Svaka pomoć je dobrodošla i za koju god se aktivnost prijavite bićete zadovoljni da ste pomogli u poboljšanju života psima iz Azila.

Naši ciljevi

Cilj našeg Azila je da se javnost upozna sa pravilnim načinom kontrole prekomjernog broja pasa kao i da se naznače smjernice za pravilno postupanje sa psima .

Mi promovišemo i podstičemo odgovorno vlasništvo pomoću edukacija i sistema obilježavanja i registracije pasa. Vlasnik psa postupa odgovorno prema svom psu kada:

- se informiše o potrebama svog psa
- steriliše svog psa
- vakciniše svog psa redovno (protiv bjesnila i infektivnih bolesti pasa)
- obezbjedi veterinarski tretman svom psu ukoliko mu je to potrebno
- šeta svog psa bar jednom sedmično (poželjno je svaki dan)
- mu olakša patnju eutanazijom ukoliko životinja pati
- ne napusti svog psa bez valjanog razloga

Korisno je pridržavati se pravila pet sloboda jer ona diktiraju srećan život svakom psu:

1. Sloboda od gladi i žeđi
2. Sloboda na fizičku i termičku udobnost

3. Sloboda od bola, povreda i bolesti
4. Sloboda od neprijatnih emocionalnih iskustava (uplašenost, strah, stres, iscrpljenost mentalna, dosada, patnja)
5. Sloboda na ispoljavanje prirodnih oblika ponašanja (istraživanje, glodanje, igranje).

Ponašajući se odgovorno prema svom psu vlasnici spriječavaju nastanak nezbrinutih pasa tj pasa lotalica.

Pas lotalica je bilo koji pas koji nije pod nadzorom vlasnika ili nije smješten u ograđenom prostoru što mu omogućava da slobodno šeta u zajednici. Psi lotalice mogu da naprave niz zdravstvenih i sigurnosnih problema kao što su:

- prenos bolesti sa oboljelih pasa na ljude (zoonoze) i na druge pse
- povrede i strah koji prouzrokuju ljudima svojim agresivnim ponašanjem
- uznemiravanje ljudi lajanjem i prljanjem okoline (feces, smeće koje razbacaju)
- usmrćivanje ili povrede stoke, divljih životinja ili drugih životinja u okruženju
- saobraćajne nesreće

Sveobuhvatni program kontrole pasa je u interesu dobiti životinja kao i javnog zdravlja. Psi koji su prepušteni sami sebi često pate od:

- slabe uhranjenosti
- bolesti
- povreda uzrokovanih saobraćajnim nesrećama
- lošeg ponašanja zajednice koja ih ne toleriše

Zato je veoma bitno da se broj pasa na ulici smanji, a najbolji način za to je promovisanje odgovornog vlasništva.

Kako prići psu

Veoma je bitno da odredite stanje u kojem se nalazi pas kojem želite da pridete. Zapamtite da svaki pas drugačije reaguje na svaku osobu ili na okolinu u kojoj se nalazi zavisno od psihičkog stanja samog psa (nervozno, nepovjerljivo ponašanje) kao i fizičko (bol, neuhranjenost). Kuje sa štencima će često braniti svoje leglo i po cijenu da i same stradaju što i Vas dovodi u nezgodnu poziciju. Imajte takođe u vidu da će Vaše ponašanje izazvati reakciju u ponašanju psa kome želite da pridete. Prvo odredite u kojoj se poziciji nalazi pas (npr. da li je na uluci ili blizu ulice), da li je u grupi pasa ili se izdvaja. Izbjegavajte direktan kontakt očima jer on potpješuje uzbuđenje kod psa i može izazvati bjeg ili agresivnost jer pas ovo smatra izazovom. Možete da gledajte u pod ili u noge psu ili u bilo koje mjesto blizu psa koje će Vam omogućiti da posmatrate psa a on Vas neće smatrati pretnjom. Bitno je usvojiti neagresivan stav tijela kada se prilazi uplašenom psu.



pravilno nošenje pasa



pogrešno prilaženje uplašenom psu



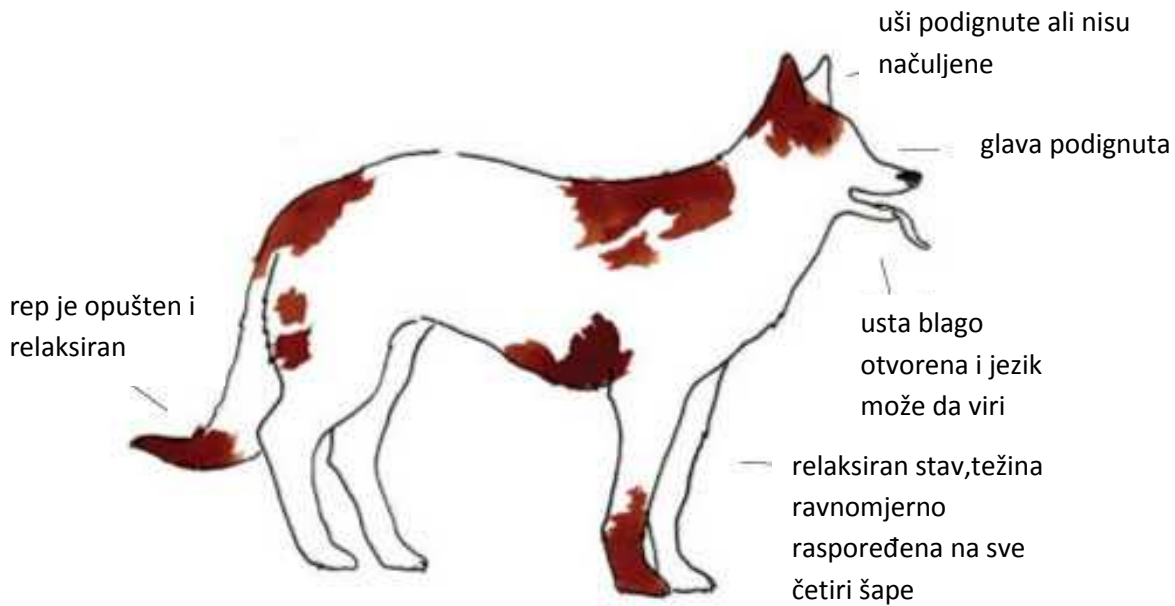
neagresivni položaj tijela

- čučanje
- izbjegavanje kontakta očima
- pravac tijela pomjeren u stranu u odnosu na pravac tijela psa

Nemojte se nadvijati nad psom. Pas koji je uplašen ili defanzivno agresivan ovo smatra pretnjom i često se psi u takvim situacijama brane ujedom. Čučnite i pružite ruku prema psu sa dlanom otvorenim na gore. Kada Vam pas priđe ili dozvoli da mu Vi priđete, nemojte pokušati da ga pomazite po glavi prvo (isti je efekat kao da ste prišli stojeći) već ga pomazite po grudima i lagano mazite prema vratu i tek onda glavi. Dajte mu vremena da se opusti. Mahanje repom, žmirkanje, opuštanje muskulature, otvorena usta sa izbačenim jezikom su neki od znakova da Vas pas prihvata u svom okruženju. Ne pravite nagle pokrete i buku. Budite maksimalno opušteni i pas će Vam dati svoje povjerenje.

Ovo su glavni oblici ponašanja kod pasa:

OPUŠTEN PAS (MIRAN), LAKO MU SE PRILAZI ILI SAM PRILAZI

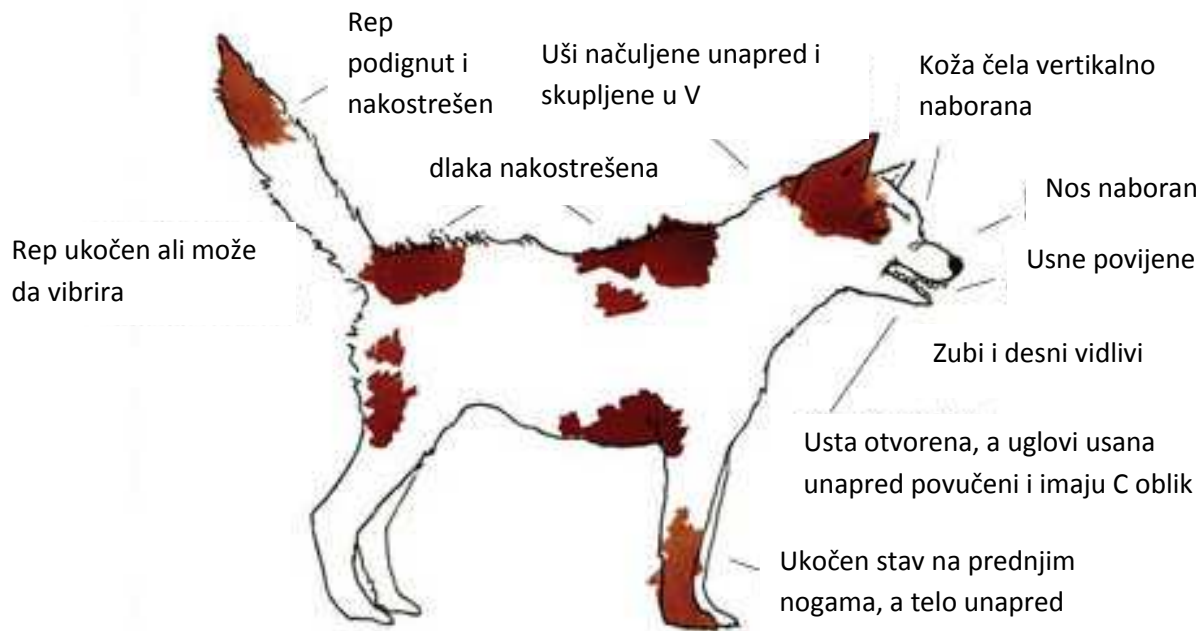


OBADRIV/POBUĐEN PAS (STANJE U KOME SE PAS KRATKO NALAZI)



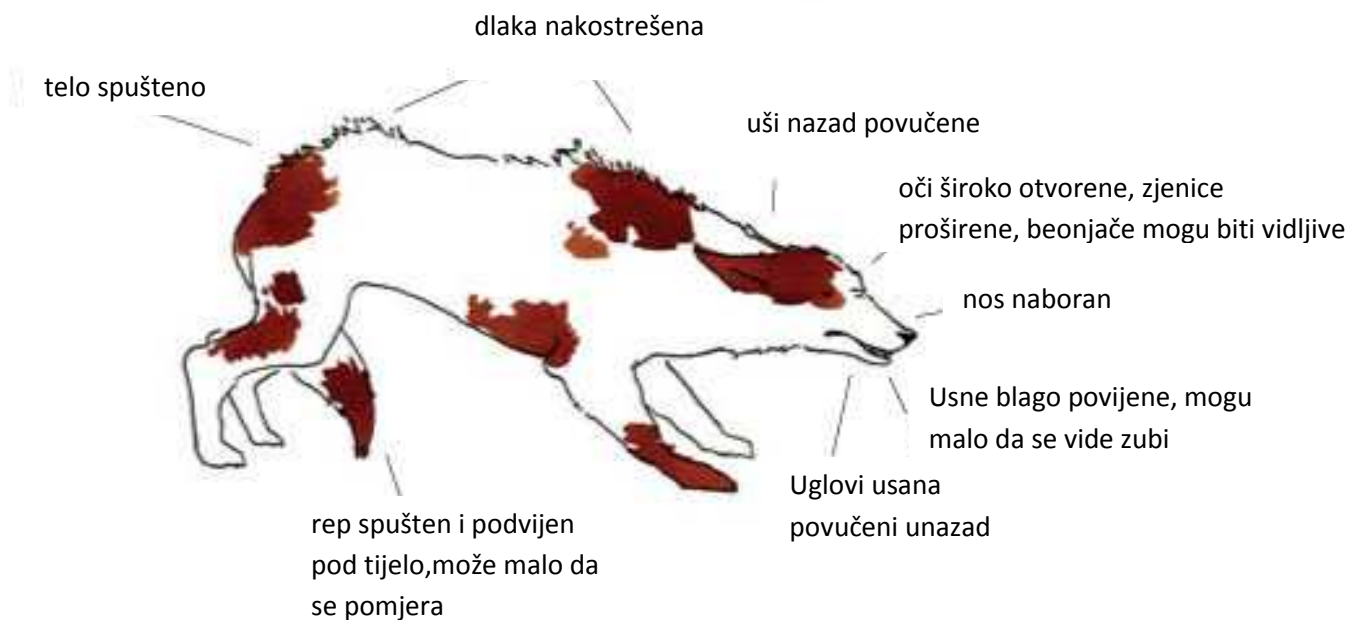
Obazriv ili pobuđen pas je stanje u kome se pas kratko nalazi dok ne odredi da li je situacija koja slijedi opasna po njega ili dok ne odluči šta će uraditi u datoj situaciji (da li će lajati, bježati ili prići).

OFANZIVNA / DOMINANTNA AGRESIVNOST



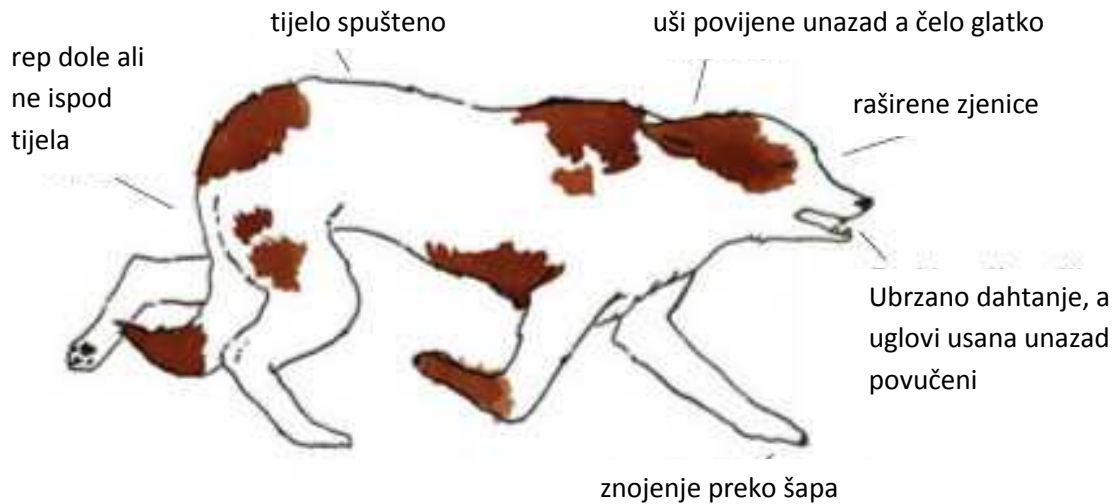
Ovaj tip agresivnosti je veoma opasan. Pas će napadati osobu ili osobe ukoliko mu se priđe ili pokuša da se uđe u njegovu teritoriju. Pas ovo ponašanje može da ispoljava i prema ljudima i prema životinjama. Ovakvom psu nemojte prilaziti bez stručne pomoći.

DEFANZIVNA / ODBRAMBENA AGRESIVNOST



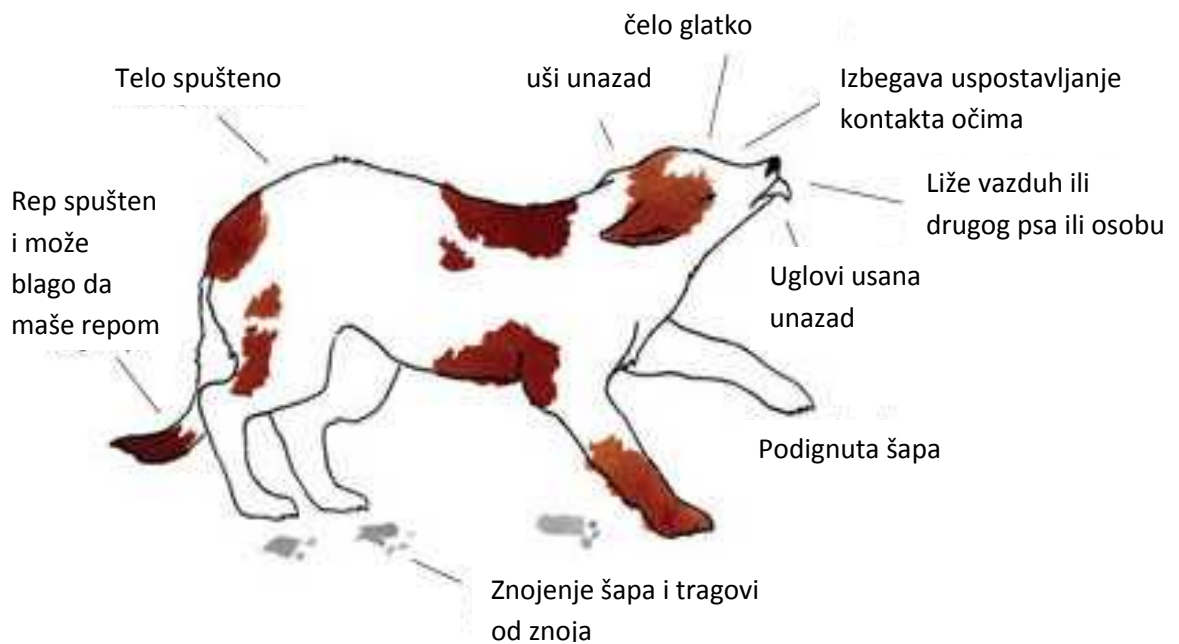
Pas u ovom stanju nije ništa manje opasan. On je uplašen od situacije u koju se nalazi i braniće se, najčešće ugrizom. Ne prilazite mu bez stručne pomoći.

PAS POD STRESOM , OBIČNO BJEŽI



Ovom psu je potrebna Vaša ljubav i pažnja. On je također uplašen ali većina ovakvih pasa reaguje na nježne riječi i malo hrane u džepu. Zauzmite neagresivan položaj tijela i čekajte da Vam priđe.

UPLAŠEN I ZABRINUT/ZBUNJEN PAS













Ovaj pas će Vam dozvoliti da mu pridete. On je zbunjen jer ne zna šta hoćete od njega ali će Vam dozvoliti da ga pomilujete.

O zdravlju pasa

Kao volonterima veoma je bitno da ste upoznati sa stanjem bolesnog i stanjem zdravog psa. Bitno je da možete da prepoznate kada je pas uhranjen a kada mršav. Korisna je tabela koja je navedena ispod za procjenu tog stanja:

Nestlé PURINA

BODY CONDITION SYSTEM

TOO THIN	1	Ribs, lumbar vertebrae, pelvic bones and all bony prominences evident from a distance. No discernible body fat. Obvious loss of muscle mass.	  1
	2	Ribs, lumbar vertebrae and pelvic bones easily visible. No palpable fat. Some evidence of other bony prominence. Minimal loss of muscle mass.	
	3	Ribs easily palpated and may be visible with no palpable fat. Tops of lumbar vertebrae visible. Pelvic bones becoming prominent. Obvious waist and abdominal tuck.	  3
IDEAL	4	Ribs easily palpable, with minimal fat covering. Waist easily noted, viewed from above. Abdominal tuck evident.	
	5	Ribs palpable without excess fat covering. Waist observed behind ribs when viewed from above. Abdomen tucked up when viewed from side.	  5
TOO HEAVY	6	Ribs palpable with slight excess fat covering. Waist is discernible viewed from above but is not prominent. Abdominal tuck apparent.	
	7	Ribs palpable with difficulty; heavy fat cover. Noticeable fat deposits over lumbar area and base of tail. Waist absent or barely visible. Abdominal tuck may be present.	  7
	8	Ribs not palpable under very heavy fat cover, or palpable only with significant pressure. Heavy fat deposits over lumbar area and base of tail. Waist absent. No abdominal tuck. Obvious abdominal distention may be present.	
9	Massive fat deposits over thorax, spine and base of tail. Waist and abdominal tuck absent. Fat deposits on neck and limbs. Obvious abdominal distention.	  9	


The BODY CONDITION SYSTEM was developed at the Nestlé Purina Pet Care Center and has been validated as documented in the following publications:

Mowbray D, Borges JW, Hayes T, et al. Comparison of body fat estimates by dual-energy x-ray absorptiometry and deuterium oxide dilution in client owned dogs. Compendium 2001; 23 (PA): 70

Lafontaine DP. Development and Validation of a Body Condition Score System for Dogs. Canine Practice July/August 1997; 22:10-15

Kealy, et al. Effects of Diet Restriction on Life Span and Age-Related Changes in Dogs. JAVMA 2002; 220:1315-1320

Call 1-800-222-VETS (8387), weekdays, 8:00 a.m. to 4:30 p.m. CT



Također često psi dođu u Azil bolesni ili u inkubaciji (period kroz koji pas prolazi prije nego što se bakterije ili virusi koji su već u organizmu toliko namnože da izazovu bolest kod psa). Zato postoji karantina u kome psi borave dok su bolesni da nebi zarazili pse u Azilu. Vama kao volonterima neće biti omogućeno da radite sa psima iz karantina dok oni ne pređu u glavni dio Azila zbog prevencije prenošenja bolesti (preko odjeće, obuće, hranilica isl.).

Bitno je da možete da prepoznate glavne znake bolesti kod pasa i obavjestite veterinara ili radnike o tome.

Glavni znaci bolesti kod pasa su:

- postoji iscedak iz oka, oči djeluju natečene
- uši djeluju crvene ili upaljene, smrad iz ušiju, natečene ušne školjke, pas češe uši
- iz nosa curi iscedak koji može biti gnojav ili krvav ili nos može biti u krastama
- kijanje, kašalj ili teško disanje
- spoljašnji paraziti kao što su buve i krpelji
- rane na koži koje upućuju na skorašnje povrede
- šepanje
- povraćanje ili proliv

Radnici Azila će vam reći sa kojim psom možete da se družite a sa kojim ne.

**HVALA VAM ŠTO DONIRATE SVOJE VRIJEME U
NAŠEM AZILU I ŽELIMO VAM UGODAN DAN U NAŠEM
AZILU!**